

Jindřiška Balonová



Paní Jindřiška Balonová se narodila v Lužné. Protože její tatínek byl topič ,měl u nádraží služební byt ,ve kterém paní Balonová bydlela s dalšími 12ti sourozenci, maminkou a tatínkem.





ŽELEZNIČNÍ MUZEUM

LUŽNÁ U RAKOVNÍKA



Expozice historických kolejových vozidel a předmětů

9. května 255, 270 51 Lužná · tel.: 313 537 700, www.cd.cz/muzeum · luzna@muzeum.cd.cz

Otevírací doba 9.30 - 17.00 hod:

květen - So, Ne + svátky; červen, červenec, srpen - Út až Ne + svátky; září - So, Ne + svátky

Do školy chodily do vedlejší vesnice. Cesta jim trvala zhruba 30 min. přes pole. Už v té době měli odpolední vyučování ,a proto jim maminka na půl cesty běžela s obědem. Za války jim školu obsadili němečtí vojáci ,a tak si pro úkoly chodili do hospody.



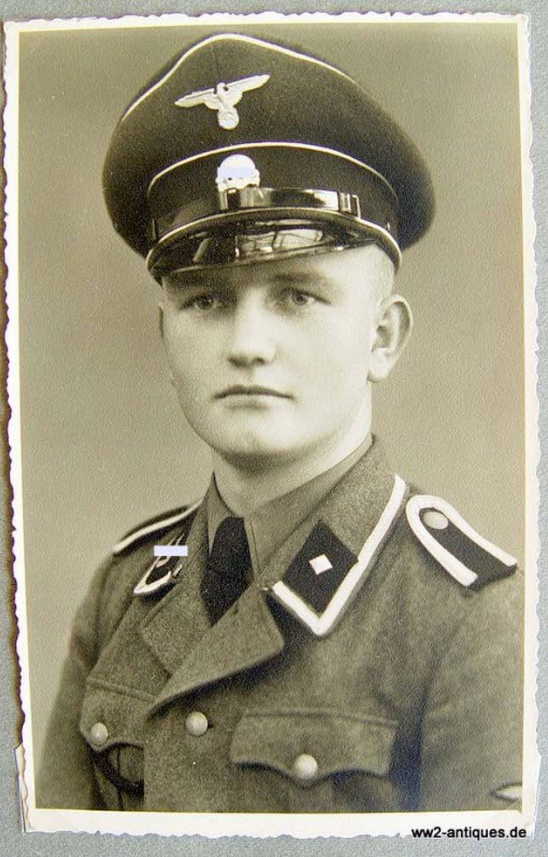


Protože bydleli u nádraží , zažívali často také nálety. Prakticky všechny nálety se konali v noci. Rodina paní Balonové měla v tomto případě ve sklepe kryt. Nejčastěji zažili hloubkaře. Přiletěli jako blesk, udělali pár koleček a poté začali bombardovat lokomotivy a vlakové soupravy.

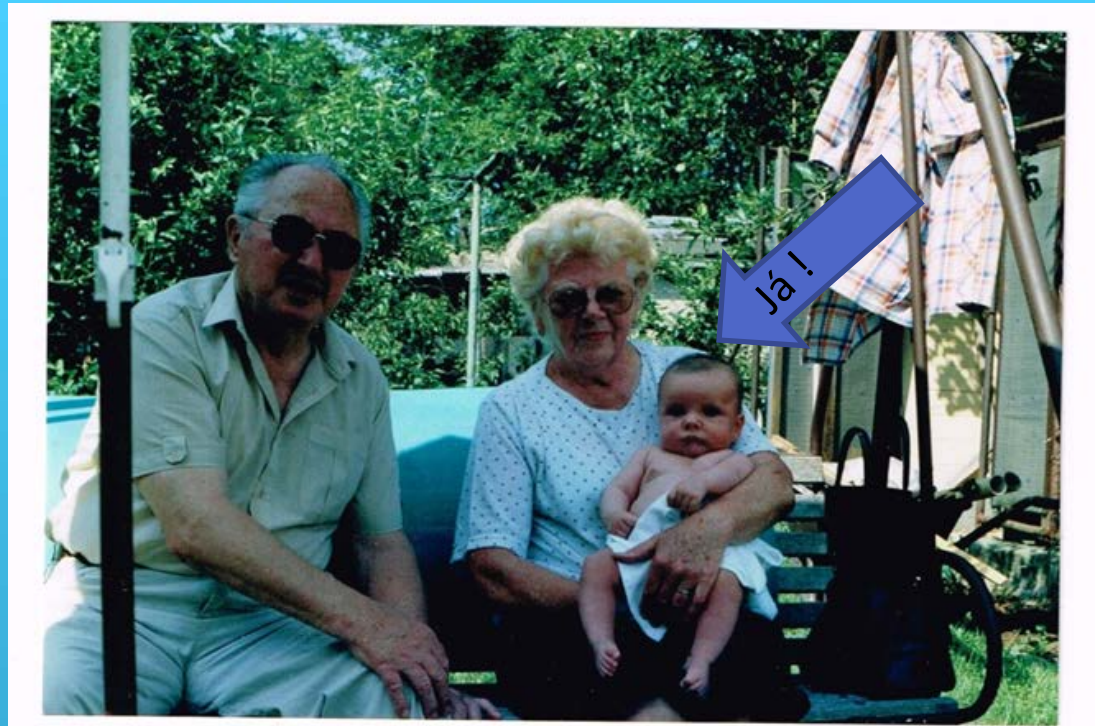


V průběhu 2.světové války přijížděly transporty ruských zajatců na nádraží.

Její mamince se stala nepříjemná situace s jednotkami SS. Snažila se pomoci ruským zajatcům, a tak jim dala chléb...



Protože bydleli ve služebním bytě, tatínek se bál, že jeho celou rodinu vystěhují a proto využil jako spoustu dalších Čechů doosidlování pohraničí.



Paní Balonová se vyučila na dámskou krejčovou. Jezdila na praxi do Mutějovic poblíž Rakovníka. Když se přestěhovali v pohraničí do Spořic, dodělávala si poslední rok učení ve VKUSu v Chomutově.





Obec **Spořice**

ve správním obvodu obce s rozšířenou působností Chomutov

VKUS

Výrobní oděvní družstvo

